



社協だより

shakyo information

VOL. 209

編集・発行 社会福祉法人 袖ヶ浦市社会福祉協議会
〒299-0256 千葉県袖ヶ浦市飯富1604 袖ヶ浦市社会福祉センター内(袖ヶ浦公園前)
☎0438-63-3888 FAX 0438-63-0825

HP <http://www.sodegaura-shakyo.jp>
ホームページはスマートフォンでも閲覧できます。



※申込・問合せ先が係名となっている場合、電話・FAX番号はこちらです。

こんにちは 民生委員・児童委員です

5月12日は「民生委員・児童委員の日」です。

大正6(1917)年5月12日に岡山県済世顧問制度設置規程が公布されたことに由来します。

～支えあう
住みよい社会
地域から～

こんな「悩み」ありませんか

生活・健康の不安

- ひとり暮らしでさみしい
- 高齢者二人で、何かあった時に不安
- 身体やうつ・認知症などが心配

お金のこと

- 生活費がない
- 子どもの進学費がない
- 定年退職後の生活費が不安

福祉サービスのこと

- 困っているけど、どこに相談していいのかわからない…
- 介護保険は、どうやって使うの？



ご近所で「気になる」ことはありませんか

ご近所のこと

- 最近、〇〇さんの姿を見かけない
- 〇〇さんの家に何日分も新聞がたまっている
- 〇〇さんが送りつけ商法の被害にあっているみたい

虐待かも…

- 〇〇さんの家の怒鳴り声と子どもの泣き声がすごい…
- 〇〇さんの子どもが何日も服を変えていない…
- 〇〇さんの年金が同居の親族に使い込まれているみたい

子育てのこと

- 子育てのことで相談できる人がいない…
- 子育てがうまくいかなくて不安…
- 子どもをたたいてしまいそう
- 子どもが学校に行かなくなった…

主任児童委員は

子どもや子育てに関する支援を専門に担当する民生委員・児童委員です。

民生委員・児童委員と連携しながら子育ての支援や児童健全育成活動などに取り組んでいます。

袖ヶ浦市の活動は

袖ヶ浦市では市内を4地区に分けて、96名(令和元年12月1日定数)の民生委員・児童委員が活動しています。

昭和地区	民生委員・児童委員22名	主任児童委員2名
蔵波地区	民生委員・児童委員23名	主任児童委員2名
長浦地区	民生委員・児童委員15名	主任児童委員2名
東部地区	民生委員・児童委員27名	主任児童委員3名

民生委員・児童委員は担当地区の住民の相談に応じます。地区社会福祉協議会と連携し、地域住民の見守り活動等を行っています。また、各種会議等で住民の地域福祉向上に向けた取り組みなどを検討しています。

安心してご相談ください

民生委員・児童委員には法律による守秘義務があります。相談内容が他の人に伝わることはありません。
※お住いの地区の民生委員・児童委員と連絡をとりたい方は、事務局までご連絡ください。
袖ヶ浦市民生委員児童委員協議会事務局 ☎(63) 3888 担当 地域福祉係

金婚式を迎えるご夫婦に 記念品を贈呈します

社会福祉協議会では、結婚50周年を迎えるご夫婦をお祝いし、記念品を贈呈します。

【対象】
昭和45年9月1日から昭和46年8月31日に婚姻され、ご夫婦ともに健在で市内に居住している方
※昭和45年8月31日以前に結婚され、金婚祝品の贈呈を受けていない方も対象です。

【申込方法】
戸籍謄本(発行から3カ月以内のもの)と夫婦の氏名(ふりがな)・現住所・電話番号を記入した書面を郵送または持参してください。
※戸籍謄本に記載されている本籍と現住所が違う場合は、身分証明書(免許証、健康保険証等)の提出をお願い致します。

【贈呈方法】
各地区の敬老会の会場内で、お渡しをさせていただきます。

【申込期限】
8月3日(月)

【申込・問合せ】
地域福祉係 ☎(63) 3888



あつまれ ボランティア

袖ヶ浦市ボランティアセンター(社会福祉協議会内)
☎0438-63-3988(直通) FAX 0438-63-0825



「ほっとテレホンサービス」利用者募集!!

「ほっとテレホンサービス」とは?

利用者(65歳以上のひとり暮らし高齢者)とボランティアが、日常の様々な会話を電話をとおしてすることで、利用者の孤独感を和らげることを目的に実施している事業です。

【利用対象者】

袖ヶ浦市内に居住する65歳以上のひとり暮らし高齢者

【実施日時】

毎週水曜日10時~12時

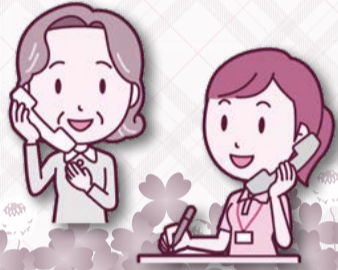
上記の時間内で1回あたり15分~20分程度

【利用料】

無料

【申込・問合せ】

ボランティアセンター



放課後児童クラブ指導員募集

業務内容: 放課後児童クラブ指導員(小学生の保育)

勤務時間: 7時15分~19時の間の8時間以内

*通常は放課後(14時頃)~19時

*シフト制による勤務

就労場所: 根形小学校内

中川小学校内

条件: 自力通勤の出来る方

65歳未満の方

賃金: 1,004円/時

*規定により交通費の支給有り

申込: 履歴書を郵送または持参

*面接の日時・場所については、後日お知らせします。

問合せ: 地域支援係



生活支援体制整備事業

「あなたが地域の宝物!」

住民主体の活動にご協力下さい。

今年度も市内3圏域に第2層生活支援コーディネーター(SC)が、地区社会福祉協議会業務と兼務で配置となりました。

第1層(市全体)協議体

袖ヶ浦市
包括支援センター

民間企業
工場

NPO

山田SC(社協)
交通 商工会

提案

支援

第2層(日常生活圏域)協議体

ニューフェイス

昭和・根形
石橋SC

長浦・蔵波
村上SC

平岡・中富
久保田SC

提案

支援

第3層(地域住民)

自治会・助け合い団体・趣味のサークル・お店・施設など

各圏域で支え合い活動や集いの場を検討中の方向けに、勉強会や立ち上げ支援を行っています。お気軽にご相談下さい。

【問合せ】 地域福祉係

1人で悩んでいませんか??

「どこに相談に行けば良いかわからない。」「専門的な相談とまではいかないが、ちょっと話を聞いて欲しい。」知り合いには相談しにくい、親族・ご近所での悩みごと等

なんでもご相談ください。



相談は、「予約不要」で「無料」です。相談内容等については、「秘密を厳守」いたしますので心配ごと、悩みごとがありましたらご相談ください。

*現在、新型コロナウイルス感染防止のため相談を中止しております。開催状況など最新の情報はお問い合わせいただくか、社会福祉協議会ホームページ等でお知らせしますので、そちらをご確認ください。ご迷惑をおかけいたしますが、ご理解の程よろしくお願いたします。

問合せ: 地域福祉係

各公民館にちらしが設置しておりますので、併せてご覧下さい。

地区社協特集 平岡地区 社会福祉協議会の紹介!

ひとり暮らし高齢者等見守り訪問事業を行っています

毎月1回、地区社協事業推進委員の方による見守り訪問事業を行っています。

ひとり暮らしの方などの孤立を防ぐため、訪問を行っています。

対象は、下記のとおりです。ご希望の方は担当地区の民生委員児童委員の方までご相談下さい。

対象: 満75歳以上おひとり暮らしの方
満80歳以上のご夫婦世帯(夫婦ともに満80歳以上)のいずれかで月1回の見守りを希望される方

*現在、新型コロナウイルス感染拡大防止のため、訪問を見合わせております。



いつも見守りありがとうございます

令和2年度袖ヶ浦市社会福祉協議会への寄付、協力ありがとうございます

期間: 令和2年4月1日~4月30日 (寄付金・寄付物品・ペットボトルキャップ・古切手)

皆様の善意を大切に、福祉事業に役立てさせていただきます。

【ペットボトルキャップ、古切手等】

令和2年4月1日~4月30日(順不同・敬称略)

細野楽人 櫻山紀子 西沢芳夫 渡邊キヨ子
三股道子 石渡美紀子 河内清 西村和之 鈴木和行
友田和美 池田真治 小倉信行 石井花果 柳瀬芳枝
北村幹夫

富友会 長浦マンドリンアンサンブル
蔵波台若草東自治会 (有)近藤コンクリート
東京ドイツ村 袖ヶ浦市役所 臨海スポーツセンター
袖ヶ浦菜の花苑 蔵波台つくも会
(株)メディアサイトウ 日産化学(株) 袖ヶ浦工場

匿名 3名

現在プラタブの回収は行っていません

【寄付金】

個人(敬称略)	金額(円)
渡邊キヨ子	10,000
合計	10,000

令和2年4月からの累計額は 10,000円です。

【寄付品】

団体(敬称略)	物品名
(有)親和商店	除菌水10L



これからもご協力
お願いいたします

地域ぐるみ福祉推進標語 入選賞

一人の手 支え合えば みんなの手 長浦小学校 6年生 牧野 弘堯

*学年は、第12回地域福祉フェスタ(令和元年度)時のものです。

*お詫び

社協だよりVOL.208、4月15日発行の裏面に掲載されました寄付団体に一部誤りがありました。謹んでお詫び申し上げます。

誤 袖ヶ浦市更正保護女性会 → 正 袖ヶ浦市更生保護女性会