



社協だより

shakyo information

VOL.

94

編集・発行 社会福祉法人 袖ヶ浦市社会福祉協議会

〒299-0256 千葉県袖ヶ浦市飯富1604 袖ヶ浦市社会福祉センター内(袖ヶ浦公園前)
☎0438-63-3888 ㊚0438-63-0825



<http://www.sodegaura-shakyo.jp>

平成22年度から袖ヶ浦市地域福祉活動計画(5カ年計画)がスタートします。

「市民みんなが支えあい、一人ひとりが安心して健やかに暮らせるまち」



市民誰もが地域の中で生涯にわたって自立し、安心して自由に個性豊かな生活ができる地域社会を実現していくことは袖ヶ浦市の基本的な姿勢です。

実現には、市民一人ひとりがその姿勢を理解・自覚し、人と人との絆や地域社会を大切にしながら、市民自身が自発的に、相互に助け合っていくことが重要となります。

袖ヶ浦市社会福祉協議会は、このような地域社会をつくとともに、地域福祉の推進に向け、「市民皆が支えあい、一人ひとりが安心して健やかに暮らせるまち」の実現をめざします。

基本理念には次の3つの視点を掲げ、活動計画を推進します。

基本視点1 すべての個人の人間性を尊重します

・障害の有無や国籍・性別・年齢等の違いを認め合い、誰もが安心して生活できる環境をつくります。

基本視点2 市民参加による協働と助け合いのまちをつくります

・市民や団体等、地域の人々が福祉活動を理解し、協力・参加できる環境をつくります。

基本視点3 活力のある社会福祉協議会をつくります

・社会福祉協議会が、まず積極的に活動できる環境が大事であり、そのための組織基盤、財政基盤の強化を図ります。

基本目標1 社会福祉協議会の基盤強化の推進

基本目標4 広報・啓発・相談事業の充実

基本目標2 支えあいの福祉ネットワークの推進

基本目標5 生活援助活動の充実

基本目標3 福祉サービス事業の充実

基本目標6 福祉諸団体支援の推進

基本目標7 施設の管理運営の推進

目次

- P1 袖ヶ浦市地域福祉活動計画
- P2 放課後児童クラブ事業、心身障がい児(者)親子レク、ファミリーサポートセンター提供会員募集中
- P3 手話講習会(後期)実施報告、きらりシニアクラブ、生活福祉資金が新しくなりました
- P4 寄付のお礼、有料広告募集、開庁時間の変更のお知らせ、放課後児童クラブ指導員募集、お知らせ

袖ヶ浦市地域福祉活動計画は社会福祉協議会ホームページにもアップいたしますのでぜひご覧ください。

問合せ 袖ヶ浦市社会福祉協議会 ☎63-3888

<http://www.sodegaura-shakyo.jp>



放課後児童クラブ事業



社会福祉協議会では、放課後帰宅しても保護者の就労・病気などの理由により、保育が受けられない小学校低学年児童に適切な生活の場及び遊び場を提供し、健全に育成することを目的として、児童をお預かりしています。

季節ごとに、みんなで楽しい行事を行っていて、夏休みなどの長期保育の際には、プール、バスハイク、工場見学なども行っています。



根形小学校区放課後児童クラブ、中川小学校区放課後児童クラブは定員に若干名の空きがあるため、入会希望者を随時募集しています。

定員数 根形、中川 両クラブとも月額会員25名、日額会員10名

会員募集 若干名(定員に達し次第締め切らせていただきます)

開設場所 ● 根形小学校区放課後児童クラブ
三ツ作855-2(旧JA根形支店1F)

● 中川小学校区放課後児童クラブ
横田2211-1(旧JA中川支店1F)

対象学年 小学1年生~4年生



申込・問合せ

袖ヶ浦市社会福祉協議会 飯富1604(袖ヶ浦公園前)

☎63-3888

心身障がい児(者) 親子レクリエーション参加者募集

- 日時** 平成22年6月12日(土)
午前8時30分~午後4時30分
- 行先** 佐倉 草ぶえの丘
(自然とのふれあい、手工芸等)
- 対象** 市内在住の療育手帳及び障害者手帳等をお持ちの方とその家族
- 募集人数** 36人*家族単位でお申込みください。
- 参加費** 障がい児(者)及び家族
1,000円/人
- 申込方法** 参加申込書を記入し郵送又はFAXで申込ください。
*申込書は社会福祉協議会で配布しています。
- 申込期限** 平成22年4月30日(金)
- 申込・問合せ** 袖ヶ浦市社会福祉協議会
飯富1604(袖ヶ浦公園前)
☎63-3888
FAX 63-0825



ファミリーサポートセンター 提供会員募集中

ファミリーサポートセンターでは、子どもに係る活動がしたい方や子育ての援助を行いたい方を募集しています。

現在、多くの方が提供会員として活躍中ですが、地区によっては会員が不足しています。関心のある方はどうぞ気軽にお問合せください。

*特に福王台・神納地区で活躍してくださる方を大募集です。

また、利用会員についても募集中です。ファミリーサポートセンターをご利用ください。

申込・問合せ

袖ヶ浦市ファミリーサポートセンター

三ツ作855-2(旧JA根形支店2F)

☎・FAX 64-3115



手話講習会(後期)開催される

手話講習会(後期)を2月2日から18日の間、5回にわたり開催しました。

この講習会は、夏に行われた初級編の講習会を修了された方や以前に手話をやってみただけその後しばらく手話から遠ざかってしまった方などを対象に、手話の感覚を思い出して、再び手話を始めるきっかけとなるように開催したものです。

延べ19人の方が参加され、手話の内容を確かめるように熱心に受講されておりました。

次年度も同様の講習会を開催いたしますので、手話に興味のある方はぜひご参加ください。



入会ご希望の方、シニアクラブの活動に興味のある方はお問合せください。

入会申込・問合せ 袖ヶ浦シニアクラブ連合会事務局
老人福祉会館 ☎63-0824

大曾根ときわ会

会長 高石 静江

大曾根ときわ会は平均年齢78歳、後期

高齢者です。そして会員の70パーセントが女性のため、月1回の定例会は賑やかです。みんなで健康長寿を目指しています。

最近「千葉県なのはなシニア音頭」の練習を始めました。軽スポーツとして、又加入促進運動にもつながります。「友愛・運動・奉仕」を基本として会員一同がんばっております。



生活福祉資金が 新しくなりました

生活福祉資金貸付制度は、離職による一時的な生活困窮者や低所得世帯、障害者・高齢者世帯に対して資金の貸付等の援助を行うことで、経済的自立や社会参加の促進、生活の安定を図ることを目的としています。また、現在の厳しい雇用情勢の中、従来の貸付制度をさらに活用しやすく、効果的な支援ができるよう、平成21年10月に制度が改正され、今まで10種類あった資金が4種類に再編されました。

●総合支援資金

失業や収入減により、生活の立て直しのために一時的に必要な費用



- ・生活支援費(新) 生活再建までの間に必要な最長1年間の生活費(ただし借入時は6ヶ月以内)
- ・住宅入居費(新) 敷金・礼金共益費など住宅入居の際に必要なとされる費用
- ・一時生活再建費(新) 生活を再建するために必要かつ、日常生活費でまかなうことが困難である費用

●福祉資金

生活の立て直しのため、一時的に必要なと見込まれる費用

- ・福祉費
- ・緊急小口資金



●教育支援資金

修学資金から名称が変更されました

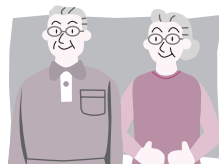
- ・教育支援費
- ・就学支度費



●不動産担保型生活資金

長期生活支援資金の名称が変更されました

- ・高齢者世帯向け
- ・要保護者世帯向け



(注) 生活福祉資金は一時的な貸付を行うことにより世帯の更正を図ることを目的としているため、慢性的な生活費等の不足や、借金の返済にあてる費用等を貸し付けることはできません。また、貸付申込には条件がありますのでご注意ください。

申込・問合せ 袖ヶ浦市社会福祉協議会 ☎63-3888

たくさんのご寄附を ありがとうございました

みなさまの善意を大切に、
福祉事業に役立たせていただきます。

期間：平成21年12月～平成22年1月(順不同)

企業・団体・氏名(敬称略)	金額(円)
根形公民館祭り婦人部	30,576
袖ヶ浦地区貸衣裳運営委員会	200,000
君津地域上映会(ゆずり葉)	15,652
袖ヶ浦ライオンズクラブ	50,000
親父が料理を創る会	7,208
住友化学労働組合 千葉支部	50,000
田村 輝男	10,000
匿名	15,000
東京ガス株式会社袖ヶ浦工場	100,000
東京ガス労働組合生産支部袖ヶ浦連絡会	
東京ガス袖ヶ浦工場安全衛生協会	
匿名	1,000
三井化学労組千葉支部袖ヶ浦地区	31,552
匿名	3,300
カップルダンスサークル	30,000
ADEKA労働組合 千葉支部	60,000
匿名	13,500
匿名	56,000
袖ヶ浦市文化協会手工芸部	10,000

袖ヶ浦市社会福祉協議会広告募集について(有料)

社会福祉協議会では、社協だより及び社協ホームページ上の
広告の掲載を募集しております。

掲載号 平成22年7月15日発行号

申込期限 平成22年5月14日(金)

※社協だより：掲載希望号の2ヶ月前までにお申し込みください。
※ホームページ：随時募集中

詳細に関しては下記まで問合せください。

※申込書・様式は社協ホームページ上でダウンロードできます。

申込・問合せ 袖ヶ浦市社会福祉協議会 ☎63-3888



放課後児童クラブ指導員募集

保護者が就労等のため放課後ひとり
になってしまう児童をお預かりする事
業の指導員を募集しております。

職 種 放課後児童クラブ指導員

就労内容 小学校1年生～4年生の児
童の保育

就労場所 袖ヶ浦市三ツ作855-2(旧
JA根形支店)

袖ヶ浦市横田2211-1(旧
JA中川支店)

時 間 午前8時から午後7時まで
の間の8時間以内 *通常
は放課後(午後3時頃)～午
後7時です。

賃 金 850円/時 *規定により
交通費の支給有り

条 件 自力通勤のできる方

申込・問合せ 袖ヶ浦市社会福祉協議会
飯富1604(袖ヶ浦公園前)
☎63-3888

●●● 社会福祉センター 開所時間 ●●●

平成22年4月1日(木)から市役所・各行政センターの開所時間に変更になります。

袖ヶ浦市社会福祉センターにおいても開所時間が午前8時30分から午後5時15分になりますのでよろしくお願ひします。

変更日 平成22年4月1日(木)から

変更後の開所時間 午前8時30分～午後5時15分(現行 午前8時30分～午後5時30分)



お知らせ

県からのお知らせ

千葉県では、「障害のある人もない人も共
に暮らしやすい千葉県づくり条例」に基づいて、
障害者差別に関する相談窓口を設置していま
す。相談は無料です。遠慮なくご相談ください。

相談窓口 ※君津4市(袖ヶ浦市、木更津市、
君津市、富津市)君津健康福祉セ
ンター内

☎0438-23-6603

受付日時 月～金曜日

午前9時～午後5時まで

祝日・振替休日を除く

東京都千葉福祉園 お花見会

日 時 平成22年4月4日(日)

午前10時～午後2時

*小雨決行

場 所 東京都千葉福祉園

総合訓練センター及び桜並木周辺

催し物 生產品販売・フリーマーケット

ぜひ名物のさくら並木をご観賞下さい。

問 合 せ 東京都千葉福祉園 生活第二課 川崎

☎0438-62-2842



お詫びと訂正

前回発行いたしました社協だより vol.93の

4面において訂正がありました。お詫びいたします。

(誤) 福祉生活支援センター たのしみ

→(正) 地域生活支援センター たのしみ



そでがうらし社協だよりについてのご意見、ご感想をお聞かせください。