



社協だより

shakyo information

VOL. 137

編集・発行 社会福祉法人 袖ヶ浦市社会福祉協議会

〒299-0256 千葉県袖ヶ浦市飯富1604 袖ヶ浦市社会福祉センター内(袖ヶ浦公園前)

HP <http://www.sodegaura-shakyo.jp>

ボランティア情報専用携帯サイト

<http://www.sodegaura-shakyo.jp/mobile/>



☎0438-63-3888 FAX0438-63-0825

※申込・問合せ先が「社会福祉協議会(係名)」となっている場合、電話・FAX番号はこちらです。

5月12日から1週間

「民生委員・児童委員の日」活動強化週間です。

民生委員児童委員は「広げよう地域に根ざした 思いやり」行動宣言に掲げた、「安心して住み続けることのできる地域社会づくり」のために、それぞれの地域において関係機関と連携し、さまざまな取り組みを推進しています。

皆さんは、民生委員・児童委員をご存知ですか？

民生委員は、民生委員法に基づき、厚生労働大臣から委嘱された「地域における相談支援の制度的ボランティアであり、児童福祉法に定める児童委員も兼ねています。また、一部の児童委員は、児童に関することを専門的に担当する「主任児童委員」の指名を厚生労働大臣より受けています。

袖ヶ浦市では、87名(民生委員児童委員80名、主任児童委員7名)で活動しています。

(民生委員・児童委員) 民生委員・児童委員は地域を見守り、地域住民の身近な相談相手、専門機関へのつなぎ役です。

民生委員・児童委員も地域住民の一員として、担当の地域において高齢者や障がいのある方の安否確認や見守り、子どもたちへの声かけ、生活上の心配ごとなど様々な相談に応じます。また、相談内容に応じ地域の専門機関とのつなぎ役になります。

(主任児童委員) 主任児童委員は、子どもや子育てに関する支援を専門に担当する民生委員・児童委員です。

主任児童委員は、子育てを社会

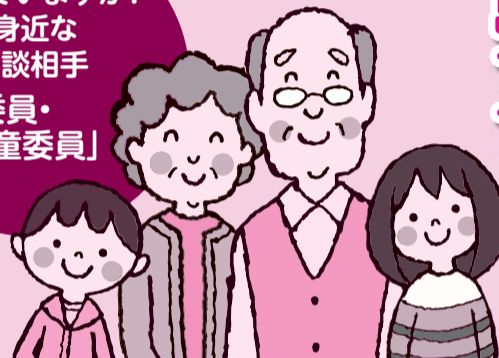
袖ヶ浦市の民生委員の活動

活動について例を挙げると、日頃から、地域住民の相談に応じたり、各地区社会福祉協議会と連携し、毎月(7・8・9月を除く)第3水曜日の給食サービス(地区社協により配るものは異なります。)のお弁当等を配りながら、ひとり暮らし高齢者の生活状況等の把握、見守り活動を実施しています。

新たに民生委員・児童委員を委嘱された方を紹介します。

- (高須区) 鈴木 一美
- (下根岸・阿部・堂谷・打越・打越団地) 小林 亨

知っていますか？ 地域の身近な相談相手 「民生委員・児童委員」



全体で支える「健やかに子どもを産み育てられる環境づくり」を進めるために、平成6年1月に制度化されました。子どもや子育てに関する支援を専門に担当する民生委員児童委員で全国で約2万1千人が活動しています。主任児童委員は、民生委員・児童委員と連携しながら子育ての支援や児童健全育成活動などに取り組んでいます。

金婚式

金婚を迎えられるご夫婦の皆様へ

社会福祉協議会では、毎年敬老会にて結婚50周年を迎えるご夫婦をお祝いし、記念品を贈呈しております。今年も多くの金婚のご夫婦からの申し込みをお待ちしております。

【対象者】

昭和39年9月1日から昭和40年8月31日に婚姻され、ご夫婦ともに健在で市内に住居を有し居住している方(昭和39年8月31日以前に結婚され金婚祝品の贈呈を受けていない方も対象)

【申込方法】

8月8日(金)までに袖ヶ浦市社会福祉協議会へ戸籍謄本(発行から3ヶ月以内)とご夫婦の氏名(ふりがな)現住所、電話番号を書面にて持参又は郵送して下さい。

※被災により避難されている方で対象となる方は、下記までご連絡ください。

【問合せ】

社会福祉協議会(地域福祉係)

日常生活自立支援事業の生活支援員を募集しています

日常生活を送る上で、十分な判断ができない方や、体の自由がきかない方が地域で安心して生活できるように支援する「日常生活自立支援事業」を行っております。

支援内容:福祉サービスの利用に関する相談、利用料の支払い手続きや生活費の払戻し等の金融機関の窓口での手続き等

応募要件:高齢者や障害のある方への福祉活動に関心のある方(資格や経験は問わない)

※民生委員及び福祉サービス事業所等に所属している方を除きます。

※生活支援員の登録にあたり、千葉県社会福祉協議会が指定する生活支援員養成研修を行います。

心配ごと相談所とは？

心配ごと相談所では、市内在住の方を対象に生活上のあらゆる相談に応じ広く地域住民の不安を受けとめ、その解決に向けて適切な助言を行っております。

5月～6月の心配ごと相談日		
日	時	会場
5月15日(木)	13:00~16:00	市役所 平川行政センター 長浦行政センター
5月22日(木)	13:00~16:00	市役所 平川行政センター
6月5日(木)	13:00~16:00	市役所 平川行政センター 長浦行政センター
6月12日(木)	13:00~16:00	市役所 長浦行政センター
6月19日(木)	13:00~16:00	市役所 平川行政センター
6月26日(木)	13:00~16:00	市役所 平川行政センター 長浦行政センター

ただし、受付は15:30まで

心配ごと相談員は民生委員・児童委員、人権擁護委員、行政相談委員からなり、相談日には、1会場につき、2名から3名の相談員で対応しております。相談は、「予約不要」で「無料」です。また、相談内容等については、「秘密を厳守」いたしますので心配ごと、悩み事がありましたらご相談ください。

平成26年度 袖ヶ浦市社会福祉協議会への寄付

みなさまの善意を大切に、福祉事業に役立たせていただきます。

期間:平成26年4月1日~4月30日

団体・個人(敬称略)	金額(円)
市役所49年度同期会	16,069
青少年相談員根拠支部	5,000
がうらエコネット	4,352
合計	25,421

※平成26年度4月からの累計額は25,421円です。

入選 地域ぐるみ福祉推進標語

自分から 進んであいさつ 心がけ
長浦小学校 5年 長谷川 修吾
※学年は第6回袖ヶ浦市地域福祉フェスタ時のものです。

非常勤ヘルパー随時募集中!

問合せ 社会福祉協議会(介護係) ☎60-7333

ふれあいいきいきサロン事業

本事業では、高齢者、障害者、子育て中の親子等が地域社会において安心して安全にいきいきと住み続けられるよう、世代間交流、地域交流の拠点となる居場所づくり活動を行っている団体等に助成を行い、活動の推進を行っています。

対象団体:地域を基盤として活動している自治会・ボランティア団体・個人等

対象活動:高齢者・障害者・子育て中の親子等、市民誰もが参加できる活動で、年6回以上の活動していること。また、政治、宗教及び営利目的等の活動でないこと。

助成金額:本会予算の範囲内で当該事業に係る経費の1/2以内を助成します。(上限額:年間30,000円以内)

その他:詳細については、社会福祉協議会へお問い合わせ下さい。

問合せ:社会福祉協議会(庶務係)



あつまれ ボランティア

No.174

袖ヶ浦市ボランティアセンター
イメージキャラクター
「ゆりい」

袖ヶ浦市ボランティアセンター(社会福祉協議会内)
〒299-0256 千葉県袖ヶ浦市飯富1604

☎0438-63-3988(直通)・63-3888(社会福祉協議会事務局) ☎0438-63-0825

※申込・問合せ先が「ボランティアセンター」となっている場合、電話・FAX番号はこちらです。

ボランティア登録数
(平成26年4月1日現在)

- 個人ボランティア: 253名
- 登録ボランティア団体: 63団体
- (内 ボランティア
連絡協議会加盟団体:
23団体、個人1名)

仕事体験活動の見守り・付添ボランティアを募集します!

ちゃれんじジョブかずさ準備会

子どもの成長を共に見守り、サポートしていく活動です。あなたの力をお待ちしています!!

募集内容 支援を必要とする子ども(小5~18歳)が市内企業・事業所で行う仕事体験活動の見守り・付き添い

募集日時 火・水・金のいずれか週1日
午後4時~5時

活動場所 市内の事業所(現在飯富の事業所で募集しています)

対象 どなたでも参加できます。事前に説明を行います。

申込・問合せ ボランティアセンター

サニーヒルうたクラブ メンバー募集!!

◇活動日時 毎月第2木曜日
午前10時20分~11時

◇活動先 特別養護老人ホームサニーヒル
サニーヒルうたクラブは入所されている方と一緒に楽しく歌を歌うクラブです。毎月特に歌を決めて行くのではなく、まず入所されている皆様の表情を見て選曲したり、リクエストを聞いて季節を感じられる歌を、施設の壁に貼ってある歌や歌集から選んでみんなで歌を歌っています。時には体操も交えながらその時間を皆で楽しく過ごすことを、一番の目的として活動しています。

メンバーは性別・年齢問わず、お話ししたり歌を歌うことが好きな方、人と関わることが好きな方お待ちしております。

活動について不安な方は、見学から始めませんか? 見学後に活動が決まったら、ボランティアセンターにボランティア登録をしていただいた後の活動になります。まずはボランティアセンターに、お電話ください。



サニーヒルでの活動風景

金谷美術館ボランティア募集

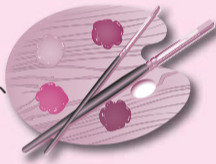
活動内容 美術館の受付・案内・ギャラリートークなど

活動時間 午前10時~午後4時30分の間で都合のつく時間

募集人数 50名

募集締切 6月30日

公益財団法人金谷美術館は地域活性の活動の中、「美しいもの大切なものを皆で伝え遺し生かしていく美術館」として2010年3月に開館しました。皆様に支えられてお陰様で、今年で5年目を迎えることができました。5年目の節目にあたって広くボランティア募集をいたします。ボランティアさんのお力をお借りし、地域に密着したより良い美術館を目指していきたいと思っておりますので、多くの方のご応募をお待ちしております。



ボランティアの特権

- ☆金谷の歴史、美術館の展示など講習を受けていただき、金谷美術館ボランティア認定証を付与いたします。
 - ☆ボランティア登録期間中の入館が無料になります。
 - ☆美術関係者より、美術品の取り扱い方等の講義を受講できます。
 - ☆美術館で開催するコンサートやイベントにご参加いただくことができます。
 - ☆その他、庭園作りや鋸山アートへの参加などもあります。
- まずはお気軽に、お問い合わせください。

申込み・問合せ

公益財団法人 金谷美術館
〒299-1861 富津市金谷2146-1 ☎0439-69-8111

第18回ボランティアチャリティーショー

日時 5月25日(日) 午前9時50分~午後3時30分

場所 袖ヶ浦市民会館 大ホール

内容 ボランティアによる歌、踊り等

*お楽しみ抽選会もあります。

入場券 1,000円(収益金の一部を、袖ヶ浦市社会福祉協議会に寄付します。)

*入場券はボランティアセンターで販売中、当日券もあります。

*ゲスト 袖ヶ浦高等学校吹奏楽部の皆さん・シンガーソングライター 松本佳奈さん

主催 袖ヶ浦市ボランティア連絡協議会

問合せ ボランティアセンター



君津地区自閉症協会(にじの会)

平成26年度 ~発達障害児・者の理解と関わり方連続セミナー~

連続セミナー 第1回「性についてどう考え、どう取り組むか」

日時 6月21日(土) 12時30分~3時(受付時間は12:00~)

場所 君津市周西公民館 第1・2会議室(君津市人見4丁目11番21号)

講師 細川 雅彦 先生(湖北特別支援学校教諭)

参加費 500円

申込期限 6月20日(金)

申込・問合せ ボランティアセンター

袖ヶ浦学園からのお願い

サイズ
衣類の種類

男性用 L・M
Tシャツ、トレーナー、ジャージに限ります。
着用可能なものであれば、古着で構いません。
洗濯済みのものをお願いします。

- 衣類を持ち込む前に、袖ヶ浦学園までご連絡ください。
- 連絡・持ち込みについては、月~金の午前9時~午後5時までをお願いします。
- 衣類の状況によりましては、お引き受けできないこともございますのでご了承ください。

連絡・届け先

袖ヶ浦市上泉1767-21
☎75-4585

現在袖ヶ浦学園では、
男性用の衣類の寄附を
お願いしております。

今までにご協力いただきました皆様、ご協力ありがとうございました。ご寄附いただきました衣類につきましては、学園内で有効活用させていただいております。

今日のHappyポイント

本コーナーは、「今日のあなたの幸せが周りを幸せにする」をテーマに、毎日楽しく過ごすための気持ちの切替方法を紹介していきます。

相手の良いところを一日ひとつ探してみよう。

親しいからこそお互いについ、心無い言葉を使いがち。心はずれ違い、溝が深まってしまいます。そんな時は、ちょっと立ち止まり相手の良いところを探してみよう(^o^) 見方が変われば感謝が変わります。今日も一日Happy♡

コーナー担当: 橋 洋子(51歳) 看護師・介護支援専門員。NPO法人ほがらか代表。市内高谷で「百笑(ひゃくわらい)」というデイサービス運営。「地域がまるごと家族」をモットーに活動中。家族は夫・子ども2人・ネコ1匹。高谷在住。

収集ボランティアにご協力ありがとうございました

(ペットボトルキャップ・使用済み切手などの寄贈)

平成26年3月1日~3月31日(順不同・敬称略)

中友忠 高橋佳代子 伊藤節子 松田トメ子 山崎美保子 佐久山武夫 石渡榮 光江章 中村隆 大島省子 岩橋悦子 高橋優紀 (株)カネイ コールわかば 手話サークル「めだかの会」 日産化学工業(株) 特別養護老人ホームみどりの丘 長浦駅前5丁目自治会 長浦さつき台長寿会 ダスキン袖ヶ浦 長浦マンドリンアンサンブル ファミリーサポートセンター 東京都千葉福祉園 袖ヶ浦市視覚障害者福祉協会 蔵波台つくも会 匿名5名

皆様から寄せられた収集物は、社会福祉協議会、福祉団体、環境団体の活動に役立てられます。

- おしゃべりサロン「ひびき」
- のぞみ野おひさまくらぶ(散歩)

日時 5月23日(金)午後1時30分~3時30分 場所 老人福祉会館 問合せ ボランティアセンター

日時 6月1日(日)午前9時~10時 集合 C&Cスーパーのぞみ野マルシェ前 問合せ ボランティアセンター