



# 社協だより

shakyo information

VOL. 110

編集・発行 社会福祉法人 袖ヶ浦市社会福祉協議会

〒299-0256 千葉県袖ヶ浦市飯富1604 袖ヶ浦市社会福祉センター内(袖ヶ浦公園前)  
☎0438-63-3888 ☎0438-63-0825

HP <http://www.sodegaura-shakyo.jp>

ボランティア情報専用携帯サイト

<http://www.sodegaura-shakyo.jp/mobile/>



※申込・問合せ先が「社会福祉協議会」となっている場合、電話・FAX番号はこちらです。

## 社会福祉協議会の「そでりん」に決定 イメージキャラクターの名前が「そでりん」



社会福祉協議会のイメージキャラクターの名前を募集した結果、221件の応募がありました。審査の結果、赤松輝美様(神納在住)の「そでりん」に決定しました。「そでりん」の命名の理由は、袖ヶ浦市民の間にもっと「支えあい」の輪が次々と生まれ、大きな輪になり、暮らしやすいまちになればとの思いが込められています。袖ヶ浦の「そで」と支えあいの輪の輪を「りん」と読み、「そでりん」です。今後は広報等に登場します。

## 平成23年度 第7回 袖ヶ浦市社会福祉協議会への寄付

みなさまの善意を大切に、福祉事業に役立させていただきます。  
期間：平成23年12月16日～平成24年1月15日

企業・団体・個人(敬称略)	金額(円)
東京ガス株式会社 袖ヶ浦工場	100,000
東京ガス労働組合エネルギー生産支部袖ヶ浦連絡会	
東京ガス袖ヶ浦工場安全衛生協力会	31,484
セブンスデー・アドベンチスト三育袖ヶ浦教会	
ADEKA労働組合 千葉支部	70,000
君津四市空手道連盟	14,741
(社)千葉県自動車整備振興会千葉県自動車整備商工組合袖ヶ浦ブロック	50,000
近藤 米子	100,000
合計	366,225

※平成23年度4月からの累計額は2,383,650円です。

## 第7回 東日本大震災義援金報告

期間：平成23年11月16日～平成24年1月15日(順不同)

団体(敬称略)	金額(円)
根形公民館陶芸サークル協議会	24,575
袖ヶ浦市国際交流協会	7,209
合計	31,784

※3月15日からの累計額は1,463,853円です。寄せられた義援金は、社会福祉法人千葉県共同募金会を通じて被災地へ送られます。

## 地域ぐるみ 福祉推進標語

入選作  
手をつなぎ見えない絆みつげよう  
蔵波小学校4年 小曾根 姫華

### 民生委員・児童委員の役割

厚生労働大臣より委嘱され、地域福祉の向上を目的に市内で82名の方々が活動されておりです。

民生委員・児童委員は常に住民の立場で相談援助を行います。

- ・住民の生活状態を適切に把握する
- ・援助を必要とする人に相談や助言、援助を行う
- ・援助を必要とする人に福祉サービスについての情報提供などの援助を行う
- ・関係行政機関の業務に協力する
- ・社会福祉事業や活動への支援、住民の福祉の増進を図るための活動を行う

- ・民生委員・児童委員活動には次の7つのはたらきがあります。
- ・社会調査のはたらき
- ・担当地区内の住民の実態や福祉需要を日常的に把握します。
- ・相談のはたらき
- ・地域住民が抱える問題について、相手の立場に立ち、親身になって相談ののりまします。
- ・情報提供のはたらき
- ・社会福祉の制度やサービスについて、その内容や情報を住民に的確に提供します。

### 民生委員・児童委員の活動

民生委員・児童委員は「社会奉仕の精神」「基本的人権の尊重」「政党・政治目的への地位利用の禁止」を基本姿勢として住民に最も身近なところで、住民の立場に立った活動を行っています。

袖ヶ浦市では、見守り活動の一環として地区社会福祉協議会と連携し、毎月(7・8・9月を除く)第3水曜日に、住民の福祉需要

### 民生委員・児童委員

民生委員・児童委員活動には次の7つのはたらきがあります。

- ・生活支援のはたらき
- ・住民の求める生活支援活動を自ら行い、支援体制をつくっていきます。
- ・意見具申のはたらき
- ・活動を通じて得た問題点や改善策についてとりまとめ、必要に応じて民生委員児童委員協議会とおして関係機関などに意見を提起します。



## 木更津警察署 高齢者安全安心の集い

高齢者は、振り込め詐欺や交通事故に遭う確率が高いので、被害防止の意識高揚を図ります。お気軽に参加してください。

日時 2月22日(水) 午後1時30分から3時30分まで  
場所 木更津市民会館大ホール  
内容 コント山口君と竹田君による演芸、交通事故防止や振り込め詐欺被害防止の寸劇

参加費 無料  
問合せ 木更津警察署生活安全課 ☎22-0110(内線261)

給食ボランティアが各地区公民館で調理したお弁当をひとり暮らし高齢者に届ける際、正月用品を届ける友愛訪問時に最近の生活状況を把握し、見守りを行っています。また、歳末たすけあい募金に係る見舞金品の配布対象者の調査や配布にも協力するなどの活動を行っています。

## 教育支援資金 貸付のご案内

「生活福祉資金貸付制度」は、千葉県社会福祉協議会が実施する公的な貸付金制度です。所得の少ない世帯(低所得世帯)、障害者世帯、介護を要する高齢者のいる世帯(高齢者世帯)に対して、その世帯の生活の安定と経済的自立を図ることを目的にしています。「教育支援資金」は、生活福祉資金のなかの一資金として、取り扱われています。

教育支援資金(月額上限額)	高等学校 専修学校(高等課程)	高等 専門学校	短期大学 専修学校(専門課程)	大 学
	35,000円/月	60,000円/月	60,000円/月	65,000円/月

※専修学校専門課程は、修学年限が本科は2年以上、専攻科・研究科は本科と継続関係にある1年以上の課程に限ります。  
※実際の学費に応じた金額を、限度額の範囲で貸付が可能です。  
※貸付金額=上記金額×修学月数

修学支度費(入学時のみ該当)	500,000円
※入学に必要な経費が対象(入学金・教科書・制服・体操着等)	

○他制度優先になります。  
日本学生支援機構(旧:日本育英会)の奨学金制度、日本政策金融公庫(旧:国民生活金融公庫)の教育ローン、千葉県の母子寡婦福祉資金等の他の制度が優先となります。

## 臨時職員募集

**職種** 非常勤ホームヘルパー  
※介護保険法・障害者自立支援法等の利用者宅を訪問し、ホームヘルプサービスを提供します。

**必要資格等**

- 市内在住の方で65歳未満の方
- 自動車等の運転免許を有し、自家用車等の使用が可能な方
- 介護福祉士またはホームヘルパー2級以上の資格を有する方

**賃 金** 1,100円/時 ※規定により別途交通費及び各種手当(土日祝日等)支給

**勤務時間等** 午前6時～午後8時の間の業務がある時間(年中無休)

**申込・問合せ** 社会福祉協議会 ヘルパーステーション ☎60-7333

**職種** 放課後児童クラブ指導員  
※小学校1～4年生の児童の保育

**必要資格等** 自力通勤できる方・できれば、普通自動車運転免許証、保育士免許等取得者

**就 労 場 所** 三ツ作855-2(旧JA根形支店)  
横田2211-1(旧JA中川支店)

**賃 金** 850円/時 ※規定により別途交通費支給

**勤務時間等** 月～金曜日(祝日・年末年始除く)、第2土曜日の午前8時～午後7時の間の8時間以内  
※通常は放課後(午後3時頃)～午後7時

**申込・問合せ** 社会福祉協議会 事業第2係 ☎63-3888

「声の広報紙」社協ではボランティア音訳グループ「やまゆり」の協力を得て、声の広報紙を作成し、無料で貸し出しています。

申込・問合せ 社会福祉協議会



# あつまれ ボランティア

No.147

袖ヶ浦市ボランティアセンター  
イメージキャラクター「ゆりい」

袖ヶ浦市ボランティアセンター(社会福祉協議会内)  
〒299-0256 千葉県袖ヶ浦市飯富1604  
☎0438-63-3988(直通)・63-3888(社会福祉協議会事務局) ☎0438-63-0825  
※申込・問合せ先が「ボランティアセンター」となっている場合、電話・FAX番号はこちらです。

ボランティア登録数  
(平成23年10月1日現在)

- 個人ボランティア：204名
- 登録ボランティア団体：52団体
- (内 ボランティア  
連絡協議会加盟団体：24団体)

3月28日(水)  
開催

## ボランティアステップアップ講座&交流会

### 「ボランティア活動の過去・現在・未来」

ボランティア活動をしている方の、ステップアップ講座を開催します。さらなる活動の飛躍のために、自分について…地域について一緒に考えてみませんか？

- 日時 3月28日(水) 午後1時～4時30分(交流会含む)
- 講師 淑徳大学 国際コミュニケーション学部 准教授 小倉常明先生
- 場所 袖ヶ浦市民会館 中ホール
- 対象 市内在住または市内で活動しているボランティアこれからボランティアを始めたい方
- 定員 60名(先着順)
- 参加費 無料
- 申込期限 3月9日(金)
- 申込・問合せ ボランティアセンター



### 人のお話を“聴く”って難しい? 楽しい? 傾聴ボランティア交流会

傾聴ボランティアに関わっている方が集まって、体験談、活動についての悩みや喜びなどを語り合い、傾聴のスキルアップを目指す交流会を開催します。傾聴は勉強したけれど、まだ活動はしていないという方もぜひご参加ください。

- 日時 2月20日(月) 午後1時30分～3時30分まで
- 場所 袖ヶ浦市社会福祉センター 大会議室(袖ヶ浦公園前)
- 対象 傾聴ボランティアとして活動している方 傾聴ボランティアに関心のある方
- 定員 20名
- 参加費 無料
- 申込期限 2月20日(月) 午前10時まで
- 申込・問合せ ボランティアセンター



### お知らせ

ボランティア登録をしている個人・グループの皆様へ、ボランティア登録更新の手続きをお願いします。

現在ボランティアセンターにボランティア登録をしている個人・グループの皆さんは登録更新手続きが必要となります。

2月末頃から案内を送付しますので、書類の返送をお願いします。(ボランティアグループは、代表の方に送付します。)

また、登録はしているが現在活動していない方、新しい活動を始めたい方はこの機会にぜひボランティアセンターにご相談ください。



### 東京都千葉福祉園 「お花見会」でのボランティア募集

東京都千葉福祉園では、利用者の方と地域の方との交流を深める場として、「お花見会」を開催します。

利用者の方と一緒に、お花見を楽しんでくださる方を募集します。

- 活動内容 利用者の支援 販売・ゲームコーナーの手伝い

- 日時 4月8日(日) 午前9時30分集合 午後2時解散 (お花見会の開催時間は、午前10時～午後2時)

開催場所 東京都千葉福祉園(代宿8)

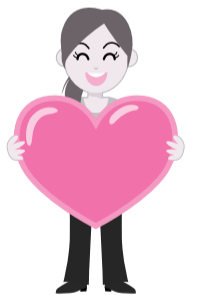
- 募集人数 10名
- その他 昼食が出ます。
- 募集期限 3月15日(木)
- 申込・問合せ ボランティアセンター



あなたのやさしさを、待っている人がいます。

ボランティアセンターでは、随時ボランティア募集を行なっております。何かしたいけど何をしたらいいのかわからないという方も、ご相談ください。

人と人との出会い、つながりを大切に、ボランティアセンターではボランティアをしたい人、ボランティアに来てもらいたい人をつなぐお手伝いをしています。



ボランティアグループのメンバー募集、施設や団体が開催するイベント情報やボランティア募集など、掲載希望の方は掲載号月の前月10日までにボランティアセンターまでお電話ください。

### NPOパワーアップ講座 ～市民活動をもっと元気に～

- 内容 テーマ 「活動を続けていくための、フレキシブルな組織づくり」
- 講師 武蔵大学社会学部メディア社会学科教授 粉川 一郎氏

- 日時 2月21日(火) 午後1時30分～3時30分まで
- 場所 袖ヶ浦市民会館3階 中ホール
- 参加費 無料
- 申込み 不要
- 問合せ 袖ヶ浦市役所 市民活動支援課 ☎62-2111 (内線144)



### 収集ボランティアにご協力ありがとうございました (ペットボトルキャップ・使用済み切手などの寄贈)

平成23年12月1日～12月28日(順不同・敬称略)  
ハツ手G・手話サークル「めだかの会」・絆友会・東京都千葉福祉園  
マイハマコーポレーションフラワーセンター(株)・ちばぎんVネットクラブ・三育フーズ(株)  
犬飼トラヨ・川副孝芳・大塚ユリ子・中友忠・松田トメ子  
鴨川重賞・近藤孝雄・佐久山武夫・匿名11名

皆様から寄せられた収集物は、社会福祉協議会や福祉団体、環境団体の活動に役立てられます。

- おしゃべりサロン「ひびき」 日時 2月24日(金) 午後1時30分～3時30分 場所 老人福祉会館 問合せ ボランティアセンター
- のぞみ野おひさまくらぶ(散歩) 日時 3月4日(日) 午前9時～10時 集合 元主婦の店のぞみ野店前 問合せ ボランティアセンター